

5.5. Učenici s posebnim potrebama i cjeloviti obrazovni pristup prevenciji zlostavljanja u školi

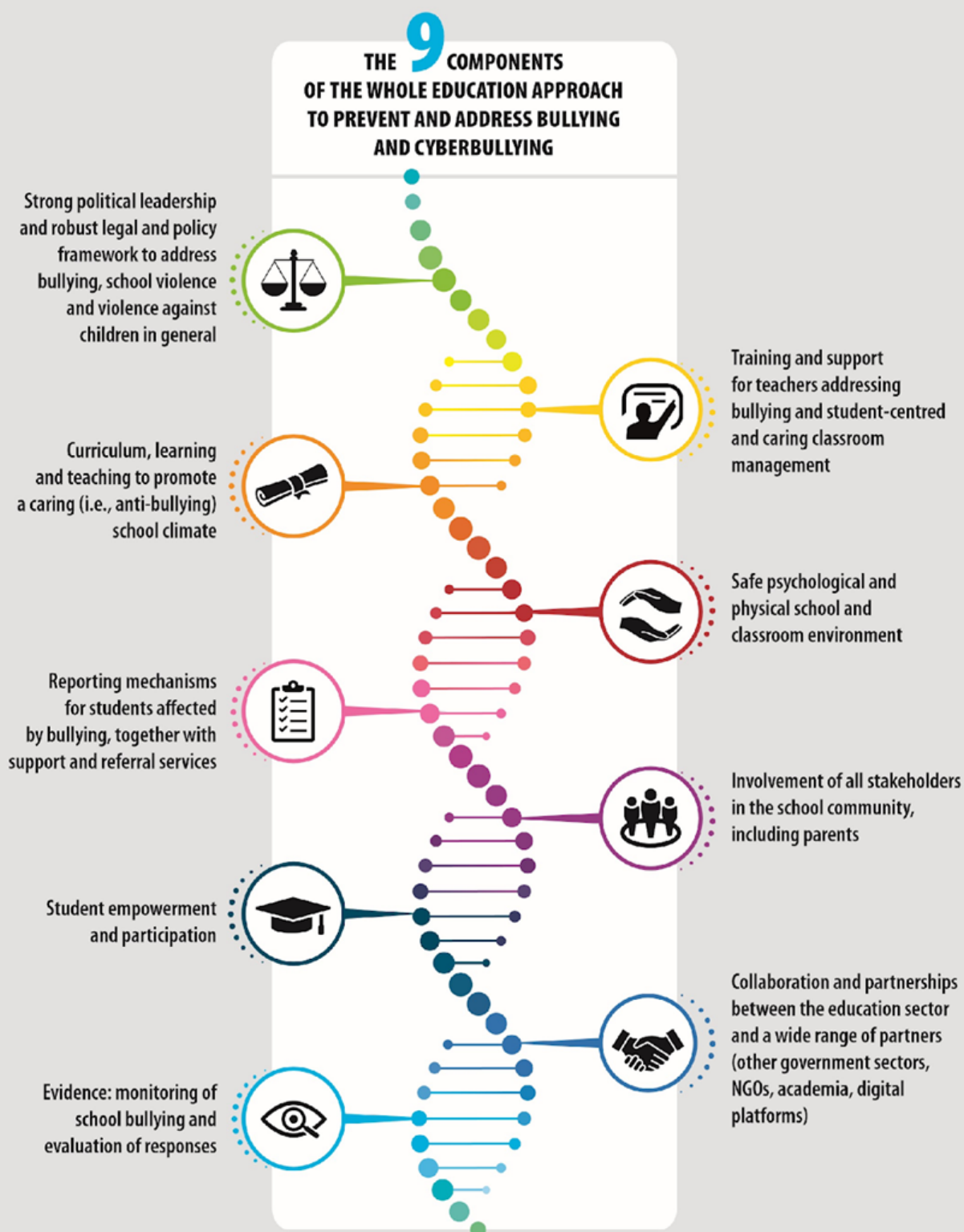
Istraživanja pokazuju da su programi povezani sa prevencijom zlostavljanja najučinkovitiji kada su dio šireg **cjelovitog obrazovnog pristupa** (WEA) koji se učestalo i učinkovito komunicira na razini učenika, školskog osoblja i roditelja. Ono što čini učinkovitu komunikaciju razlikovat će se ovisno o profilima uključenih učenika i trebat će se identificirati u suradnji s učenicima i učiteljima za svaku pojedinu školu.

WEA za prevenciju vršnjačkog nasilja u školama naglašava važnost prepoznavanja škola koje djeluju unutar zajednice, koje imaju vrijednosti i norme ponašanja koje utječu na školske inicijative. WEA osigurava da lokalne školske inicijative prepoznaju važnost međusobne povezanosti škole sa širom zajednicom, uključujući obrazovne, tehnološke i društvene sustave, vrijednosti i pritiske, a sve to može utjecati na vrstu zlostavljanja i elektroničkog nasilja koje se događa u školi.

WEA se sastoji od devet komponenti za koje se smatra da su međusobno povezane i unutar holističkog sistemskog okvira. Ove komponente prikazane su na slici 3 u nastavku i uključuju pravni i politički utjecaj koji nadilazi pristup cijele škole. Ovaj pristup doprinosi ostvarivanju ciljeva održivog razvoja (SDG). To je posebno slučaj za SDG4, čiji je cilj osigurati pravedno kvalitetno obrazovanje, i SDG16, čiji je cilj promicanje miroljubivog društva. Ovaj pristup ima za cilj poticati inkluzivniji i participativniji obrazovni sustav koji bi bio u korist SYP-a sa SEND-om u školama.

Elements operating at different and sometimes simultaneous levels need to be considered if a school is to truly develop a whole-education approach to reducing bullying and cyberbullying.

The following nine core components have been identified to form part of a whole-education approach that can help to effectively reduce bullying and cyberbullying (see infographic).



Lik. 8 : Cjelovit obrazovni pristup prevenciji zlostavljanja u školi

Pokazalo se da klima i kultura u školi ima značajan utjecaj na društvenu uključenost i prevenciju vršnjačkog nasilja u školi. Whitted & Dupper , (2005) identificirali su tri ključna područja fokusa u osmišljavanju intervencija za prevenciju zlostavljanja u školskim okruženjima, koja uključuju;

- Na razini škole za promjenu kulture i klime
- Na razini učionice namijenjena učiteljima i drugim odraslim osobama
- Nasilničko ponašanje na razini učenika, učenici koji sudjeluju u nasilničkom ponašanju i promatrači

Sipal (2013.) ih je dodatno kodificirao u radu i iznio detaljna razmatranja o tome kako škole mogu razviti inkluzivnu politiku i praksu protiv zlostavljanja.

Komponente na razini škole

1. Upitnici se koriste za procjenu prirode i opsega zlostavljanja i podizanje svijesti.

- Mogu li učenici riješiti upitnik bez poteškoća u čitanju s razumijevanjem?
- Razumije li učenik s teškoćama definicije pojmova kao što su nasilnik, žrtva, promatrač i značenje različitih oblika zlostavljanja?
- Shvaća li učenik s teškoćama da on zapravo zlostavljen?

2. Ravnatelj pokazuje dobre vještine vođenja u provedbi programa.

- Je li ravnatelj snažan zagovornik učenika s teškoćama u razvoju ili ih tretira kao "višak populacije"?

3. UUspostavljeni su postupci anonimne prijave.

- Razumiju li učenici s teškoćama mehanizam obavješćavanja nastavnika ili osoblja o slučajevima zlostavljanja?

4. Sva područja školskog teritorija dobro su nadzirana.

- To implicira da su neki dijelovi škole bolje nadzirani od drugih. Učenicima s invaliditetom možda nedostaje svijest o problematičnim područjima ili "vrućim točkama" koje bi trebalo izbjegavati.

Komponente na razini učionice

1. Održavaju se redoviti sastanci u učionici na kojima se raspravlja o zlostavljanju.

- Učenici s invaliditetom možda neće moći u potpunosti sudjelovati u ovoj vrsti sastanka. Neki oblik poticanja može biti potreban kako bi se poboljšalo sudjelovanje učenika i omogućilo im da imaju koristi od sastanaka u učionici.

2. Učenici su uključeni u razvijanje pravila o zlostavljanju.

- Učenici s teškoćama u razvoju možda nisu sposobni za potpuno ili smisleno sudjelovanje u ovoj vrsti aktivnosti. Neki oblik poticanja može biti potreban kako bi se poboljšalo njihovo djelomično sudjelovanje.

3. Koncept zlostavljanja integriran je u nastavni plan i program.

- Možda će biti potrebna prilagodba kako bi učenici s poteškoćama bolje svladali sadržaj vezan uz zlostavljanje.
- Izmjene mogu biti potrebne kako bi slabije funkcionalni učenici s teškoćama mogli shvatiti razvojno prikladan sadržaj kurikuluma.

4. Svo školsko osoblje oblikuje pozitivne interpersonalne vještine, kooperativno učenje i ne daje loš primjer pokazujući dominantno ili autoritarno ponašanje.

- Učenici s invaliditetom mogu biti posebno osjetljivi na negativne međuljudske interakcije s odraslim školskim osobljem.

5. Odrasli reagiraju brzo, dosljedno i suosjećaju s učenicima kojima je potrebna podrška.

6. Odrasli potiču učenike da uključe sve učenike u igru i aktivnosti.

- Učenici s teškoćama u razvoju mogu biti isključeni iz igre i aktivnosti zbog karakteristika ili ponašanja povezanih s njihovim invaliditetom i činjenice da su primarna meta nasilnika.

7. Odrasli šalju jasne poruke da se zlostavljanje ne tolerira.

- Shvaća li učenik s invaliditetom poruku?
- Je li jasno učenicima s ograničenim vještinama razumijevanja i zaključivanja?

8. Roditelji se potiču da kontaktiraju školu ako sumnjaju da je njihovo dijete umiješano u zlostavljanje.

- Vide li roditelji učenika s teškoćama kao saveznike?
- Postoji li povijest pozitivne interakcije ili neprijateljstva između roditelja i školskih službenika?
- Je li dijete sposobno ili je vjerojatno da će svojim roditeljima prenijeti zabrinutost zbog zlostavljanja?

Komponente na razini učenika

1. Učenici koji su izloženi zlostavljanju poučavaju se društvenim vještinama (tj. vještinama asertivnosti) i vještinama rješavanja problema.

- Je li nastavni plan i program prikladan za razinu funkcioniranja učenika s teškoćama u razvoju?

- Hoće li se napraviti prilagodbe ili izmjene?
- Agencija za podršku i preuzimanje odgovornosti među promatračima koji su svjedoci slučaja nasilničkog ponašanja.
- Različiti pristupi razvijanju empatiju i razumijevanje za druge.

Uspostavljen je sustav podrške učenicima koji su mete nasilnika.

- Je li učenik s invaliditetom sposoban primiti punu korist sustava podrške?
- Hoće li školsko osoblje prepoznati jedinstvene potrebe koje mogu utjecati na dinamiku interakcije između osoblja i učenika?

Postoji niz smjernica i posebnih razmatranja koji su dostupni za podršku školama, učiteljima i školskim voditeljima u donošenju pozitivnih promjena u njihovom školskom okruženju, usredotočujući se na društvenu uključenost i sudjelovanje učenika sa SEND-om. Jedan primjer sveobuhvatnih smjernica za cijelu školu za razvoj diferenciranih i inkluzivnih školskih postupaka za prevenciju zlostavljanja koji uzimaju u obzir potrebe CYP-a sa SEND-om je okvir koji je razvila Koalicija New Jersey za prevenciju [i podizanje svijesti o zlostavljanju](#) (2012.)

Ključne radnje za ravnatelje, djelatnike škole, roditelje i sudionike zajednice

- Osigurajte da školska politika uključuje CYP sa SEND.
- Stvorite razumijevanje različitosti među svim učenicima. Pomozite učenicima da razumiju na koje sve načine možemo biti različiti i da je invaliditet jednostavno jedna od tih razlika.
- Osigurajte da su materijali i komunikacije o pristupima prevencije zlostavljanja i jačanju klime modificirani tako da CYP i SEND razumiju osnovna načela i budu uključeni. Prepreke takvom razumijevanju i sudjelovanju, uključujući jezične, komunikacijske, emocionalne, ponašajne i kognitivne izazove, se mogu prevladati uz odgovarajuće izmjene.
- Uključite informacije koje se bave problemima protiv zlostavljanja specifičnim za učenike sa SEND-om u svim školskim politikama i obukama kodeksa ponašanja.
- Uključite obitelji. Uključite učenike sa SEND-om i njihove obitelji u školske aktivnosti procjene, planiranja i provedbe borbe protiv zlostavljanja.
- Uključite sve djelatnike i roditelje s iskustvom u posebnom obrazovanju u školski tim za sigurnost (klimu). Imati članove tima koji su upoznati sa širokim rasponom učenika sa SEND-om pomoći će vašem timu da bude osjetljiv na njihove specifične probleme i izazove.
- Uključite učenike sa SEND-om u prikupljanje podataka i procjenu zlostavljanja i školske klime. Njihovi će glasovi pridonijeti razvoju učinkovitijih programa i politika.

- Potaknite sve učenike da sudjeluju u programima prevencije zlostavljanja. Na primjer, učenici s intelektualnim i razvojnim teškoćama mogu uspješno sudjelovati u nastavnim planovima i programima koji se odnose na poboljšanje školske klime, inkluziju i borbu protiv zlostavljanja sve dok su ti programi prikladno modificirani kako bi zadovoljili njihove potrebe učenja.
- Bavite se izolacijom i umjerenim isključivanjem. Budite osjetljivi na potrebe učenika koji su odvojeni od redovne nastave jer pohađaju poseban razred ili školu. Uspostavite programe vršnjačke podrške i aktivnosti za promicanje prijateljstva između učenika s teškoćama u razvoju i njihovih redovitih vršnjaka.
- Potaknite i osigurajte sigurna, pristupačna sredstva za učenike da obavijeste odraslu osobu o bilo kakvom zlostavljanju ili negativnom ponašanju koje su doživjeli.
- Bavite se potrebama učenika s emocionalnim stanjima i poremećajima ponašanja. Ova podskupina može iskusiti veću učestalost zlostavljanja (zlostavljanja i sudjelovanja u nasilničkom ponašanju), dijelom zbog problema povezanih s njihovim dijagnosticiranim stanjem ili izazovima emocionalne samoregulacije i kontrole nagona. Svo školsko osoblje trebalo bi proći obuku o razumijevanju i reagiranju na djecu s emocionalnim poteškoćama i poteškoćama u ponašanju na način podrške. Trebale bi biti dostupne usluge savjetovanja koje su usredotočene na razvoj prosocijalnih vještina, uključujući obuku o kontroli ljutnje.
- Kada dođe do zlostavljanja, u školi bi trebale biti dostupne posebne službe za pomoć učenicima s invaliditetom. Treba razviti individualizirane planove kako bi se učenicima s invaliditetom pomoglo da se nose s negativnim utjecajem iskustava zlostavljanja. To može uključivati individualno ili grupno savjetovanje i pristupe prakse za razvoj i jačanje relevantnih društvenih i bihevioralnih vještina. Učenici s invaliditetom koji sudjeluju u nasilničkom ponašanju također trebaju individualiziran plan intervencije koji pruža individualno savjetovanje i/ili grupno savjetovanje s fokusom na razvoj društvenih vještina, vještina ponašanja i vještina upravljanja ljutnjom.
- Školski stručnjaci, poput savjetnika za profesionalno usmjeravanje i koordinatora za posebne obrazovne potrebe te vanjski stručnjaci poput psihologa i socijalnog radnika, mogu imati važnu ulogu. Ovi stručnjaci mogu raditi sa svim odraslim osobama koje su uključene u učenikov život, pripremajući ih da budu oprezni, zaštitnički nastrojeni i spremni podržati razvoj vještina relevantnih za prevenciju zlostavljanja. Stručnjaci bi se trebali konzultirati s učiteljima kako bi im pomogli u pružanju specifične podrške.